

## Инструменты, которые могут понадобиться при сборке



### Примечания:

1. Мебель изготавливается из ДСП I и III сортов, в связи с этим возможны незначительные дефекты на невидимых поверхностях деталей.
2. Изготовитель оставляет за собой право вносить изменения в конструкцию изделия, не ухудшающие их потребительские свойства, без отображения в паспорте на изделие.
3. Обращаем Ваше внимание! Оттенки цветов рисунков и материалов (ЛДСП, Плёнка ПВХ, отделка и др.), могут незначительно отличаться от рисунков каталога, изображений на сайте, а также при комплектации изделий из разных партий.

### ГАРАНТИИ ИЗГОТОВИТЕЛЯ

#### Гарантия на мебель составляет 24 месяца.

Претензии по качеству и комплектности мебели принимаются в пределах гарантийного срока по месту покупки. Для выполнения предприятием - изготовителем гарантийных обязательств, выявления несоответствий и установления причин их возникновения необходимо сохранить и предоставить:

- 1) части упаковки с наклеенными этикетками, номером партии или ростером (или их фотографии);
- 2) фотографии распечатанных упаковок, где обнаружен заводской брак деталей;
- 3) фотографии узлов, деталей собираемого изделия, если заводской брак обнаружен до сборки и в процессе сборки.

#### Не являются гарантийным случаем:

Различные повреждения деталей и узлов изделий (бой, сколы, царапины, расслоения, оплавление, набухание ЛДСП и др.), возникшие в результате перевозки самовывозом, самостоятельной сборки, нарушений правил эксплуатации. Замена деталей и узлов изделий, не попадающих под гарантийный случай, производится за дополнительную плату.

Наша мебель прослужит Вам годы, если Вы будете соблюдать несколько простых правил:

### ПРАВИЛА ЭКСПЛУАТАЦИИ

**ВНИМАНИЕ!** Во избежание несчастных случаев во время эксплуатации рекомендуем закрепить изделие к стене. Для разных материалов стен требуются различные крепления, используйте крепёжные средства, подходящие для материала стен в вашем доме.

1. Использовать изделие только по своему функциональному назначению.
2. Располагать изделия на расстоянии не менее 50 см от отопительных приборов.
3. Содержать изделия в сухих проветриваемых помещениях при температуре от +8° С до +50° С и относительной влажности воздуха от 45 % до 70%.
4. Избегать попадания на изделие прямых солнечных лучей и атмосферных осадков.
5. Удалять пыль с поверхности мягкой сухой тканью.
6. Для чистки мебели от загрязнений использовать специальные средства по уходу за мебелью или слабый мыльный (спиртовой) раствор с последующей протиркой сухой тканью.
7. При попадании влаги на изделие незамедлительно протереть поверхность сухой мягкой тканью.
8. При ослаблении крепежной фурнитуры во время эксплуатации мебели, необходимо подтянуть винты, шурупы, болты.

#### Категорически запрещается:

1. Передвигать, ударять, ронять на поверхности тяжелые, твердые предметы, чтобы не вызвать механические повреждения.
2. Допускать контакт изделия с горячими предметами.
3. Длительный контакт поверхностей изделия с влагой.
4. Контакт изделия с кислотами, щелочами, растворителями и прочими химическими веществами, способными нанести вред изделию.
5. Применять при протирке изделия бытовые чистящие средства, не предусмотренные для ухода за мебелью.

Поделитесь своим мнением об этой мебели. Напишите на [zabota@mebelson.ru](mailto:zabota@mebelson.ru)

 **MEBELSON**<sup>®</sup>

427022, УР, г. Ижевск, район Пирогово,  
ул. Торговая, 15  
e-mail: [mebelson@udm.net](mailto:mebelson@udm.net), [www.mebelson.ru](http://www.mebelson.ru)  
тел.: (3412) 623-888, 623-633, 623-632.

## Мини-стенка «Макси»

Габаритные размеры: 1850(ш) x 470(г) x 1871(в) мм



## Уважаемые покупатели!

Вся выпускаемая мебель для удобства транспортировки и сохранности внешнего вида поставляется в разобранном виде. При этом упаковки с мебелью должны быть надежно защищены от сильных толчков, ударов, повреждения, воздействия влаги и грязи.

Перед сборкой изделия ознакомьтесь с инструкцией по сборке и правилами по эксплуатации (их несоблюдение снимает с предприятия изготовителя гарантийные обязательства), подготовьте необходимые инструменты.

Мебель имеет Гигиенический сертификат



# Мини-стенка «Макси»

## ПОСЛЕДОВАТЕЛЬНОСТЬ СБОРКИ

Сборка должна производиться на ровной поверхности.

### 1. Подготовка к сборке

Перед непосредственной сборкой необходимо:

- Внимательно ознакомиться с данной инструкцией.
- Распаковать упаковки, скомплектовать детали согласно схемам, определить наличие необходимой фурнитуры.
- Во избежание повреждения поверхностей деталей предварительно разложить мягкую толстую ткань или гофрокартон от упаковки. Номера деталей на схемах соответствуют номерам, поставленным на нелицевых кромках деталей.
- Обратите внимание на подбор соответствующих саморезов.

### 2. Установка фурнитуры

- На дет. №1, 6, 23, 24, 27 установить соответствующие части петли накладной при помощи саморезов 3,5x16 (К4, схема 3).
- На дет. №12, 16, 25, 26 установить соответствующие части петли вкладной при помощи саморезов 3,5x16 (К5, схема 3).
- На дет. №13, 18, 19, 20 (2 шт.), 21, 22 установить шток стяжки эксцентриковой (К2, схема 5).
- На дет. №1, 2, 3, 18 установить опору пятниковую при помощи саморезов 3x20 (К11).
- На дет. №1, 2, 5, 6 установить полкодержатели обрезиненные (К7).

### 3. Последовательность сборки

- Дет. №3, 4 крепить к дет. №12 при помощи конфирматов (К1).
- Дет. №13 крепить к дет. №4, 3 при помощи стяжки эксцентриковой (К2).
- Дет. №2 крепить к дет. №13 при помощи конфирмата (К1).
- Дет. №8, 12 скрепить между собой через дет. №2 при помощи стяжки эксцентриковой двусторонней (К3).
- Дет. №9, 10 (2 шт.) крепить к дет. №2 при помощи конфирматов (К1).
- Дет. №14 крепить к дет. №2, 4 при помощи конфирматов (К1).
- Дет. №1 крепить к дет. №8, 9, 10 (2 шт.) при помощи конфирматов (К1).
- Дет. №5 крепить к дет. №13 при помощи конфирматов (К1).
- Дет. №15, 16 крепить к дет. №2, 5 при помощи конфирматов (К1).
- Дет. №6 крепить к дет. №13 при помощи стяжки эксцентриковой (К2).
- Дет. №17 крепить к дет. №2, 5, 6 при помощи конфирматов (К1).
- Дет. №7 крепить к дет. №16, 17 при помощи конфирматов (К1).
- Дет. №18 крепить к дет. №1, 2, 12, 3 при помощи стяжки эксцентриковой (К2).
- Дет. №19 крепить к дет. №13, 3 при помощи стяжки эксцентриковой (К2).
- Дет. №20 (2 шт.) крепить к дет. №15, 16 при помощи стяжки эксцентриковой (К2).
- Дет. №20 (2 шт.) крепить к дет. №2, 5 при помощи конфирматов (К1).
- Дет. №21 крепить к дет. №6, 17 при помощи стяжки эксцентриковой (К2).
- Дет. №21 крепить к дет. №2 при помощи конфирматов (К1).
- Дет. №22 крепить к дет. №1, 2 при помощи стяжки эксцентриковой (К2).
- Дет. №29 крепить к дет. №23 через втулку при помощи саморезов 4,2x16 с пресшайбой (К10). Во избежании раскалывания стекла сильно не затягивать.
- Дет. №30 крепить к дет. №1, 2, 8, 9 при помощи саморезов 3x20 (К12, см. примечание).
- Дет. №32 крепить к дет. №2, 5, 16, 17 при помощи саморезов 3x20 (К12, см. примечание).

- Дет. №31 крепить к дет. №5, 6, 13, 17 при помощи саморезов 3x20 (К12, см. примечание).
- Дет. №33 крепить к дет. №3, 4, 12, 13 при помощи саморезов 3x20 (К12, см. примечание).

### 4. Завершение сборки

- Установить ручки на дет. №24, 25, 26, 27 при помощи саморезов 4x25 (К8).
- Установить ручку на дет. №29 (К9).

Для этого: в отверстие в стекле установить шайбу (втулку для стекла), аккуратно закрепить ручку к стеклу через втулку при помощи саморезов с пресшайбой 4,2x16. Во избежании раскалывания стекла сильно не затягивать.

- К дет. №3, 5, 25, 26 крепить барный ограничитель при помощи саморезов 3,5x16 (К6).
- В рабочем положении отрегулировать фасады (схема 4).
- Дет. №11 (3 шт.), 28 (3 шт.) установить на полкодержатели (К7).
- Установить заглушки на видимые шляпки конфирматов (К1).

### ПРИМЕЧАНИЕ

Перед установкой деталей из ЛДВП необходимо:

- проверить диагонали;
- пробить в ЛДВП отверстия гвоздем-пробойником. Рекомендуемый шаг отверстий для вертикальных деталей (задняя стенка) - 150 мм. В местах стыковки ЛДВП использовать шайбу (К12).

Схема 3. Установка петель

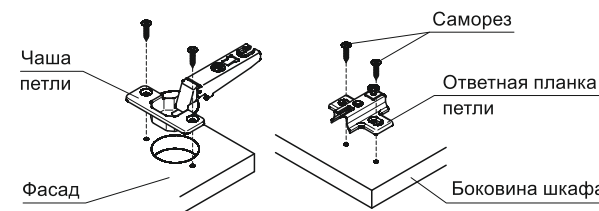
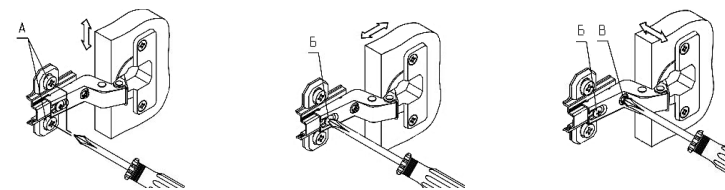
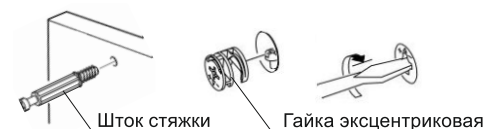


Схема 4. Регулировка зазоров и положения фасада



1. Регулирование вертикального положения фасада:
  - ослабить саморезы «А»;
  - отрегулировать положение ответной планки петли по вертикали;
  - затянуть саморезы «А».
2. Регулирование глубины фасада:
  - ослабить винт «Б»;
  - отрегулировать расстояние между фасадом и боковиной;
  - затянуть винт «Б».
3. Регулирование наложения фасада:
  - ослабить винт «Б»;
  - отрегулировать наложение фасада, затягивая или ослабляя винт «В»;
  - затянуть винт «Б».

Схема 5. Установка стяжки эксцентриковой



**ВНИМАНИЕ!** Производитель оставляет за собой право не комплектовать наружную и внутреннюю невидимую фурнитуру, а также технологические отверстия заглушками.

## Фурнитура

Поз.	Наименование	Кол.	Изображение*
К1	Конфирмат	49	
	Заглушка конфирмата	19	
	Ключ конфирматный	1	
К2	Стяжка эксцентриковая	24	
К3	Стяжка эксцентриковая двухсторонняя	2	
К4	Петля накладная	6	
	Саморез 3,5x16**	24	
К5	Петля вкладная	4	
	Саморез 3,5x16**	16	
К6	Барный ограничитель	2	
	Саморез 3,5x16**	10	
К7	Полкодержатель обрешиненный	25	
К8	Ручка	4	
	Саморез 4x25**	8	
К9	Ручка	1	
	Саморез 4,2x16 с прессшайбой**	2	
	Шайба (втулка для стекла)	2	
К10	Шайба (втулка для стекла)	4	
	Саморез 4,2x16 с прессшайбой**	4	
К11	Опора пятниковая	9	
	Саморез 3x20**	18	
К12	Гвоздь пробойник	1	
	Шайба стыковки	9	
	Саморез 3x20**	90	

\* Изображение фурнитуры дает представление о её внешнем виде и не отображает реальных размеров.

\*\* Обратите внимание на подбор соответствующих саморезов.

## Детали

Поз.	Наименование	Кол.
1	Бок шкафа левый	1
2	Бок шкафа правый	1
3	Бок тумбы правый	1
4	Перегородка тумбы	1
5	Бок надстройки левый	1
6	Бок надстройки правый	1
7	Перегородка надстройки	1
8	Дно шкафа	1
9	Колпак шкафа	1
10	Горизонт шкафа	2
11	Полка	3
12	Дно тумбы	1
13	Колпак тумбы	1
14	Горизонт тумбы	1
15	Горизонт надстройки 1	1
16	Горизонт надстройки 2	1
17	Колпак надстройки	1
18	Панель лицевая 1	1
19	Панель лицевая 2	1
20	Панель лицевая 3	2
21	Панель лицевая 4	1
22	Панель лицевая 5	1
23	Планка фасада	1
24	Фасад шкафа верхний	1
25	Фасад тумбы	1
26	Фасад надстройки	1
27	Фасад шкафа нижний	1
28	Полка стекло	3
29	Вставка стекло	1
30	Задняя стенка шкафа	1
31	Задняя стенка надстройки 1	1
32	Задняя стенка надстройки 2	1
33	Задняя стенка тумбы	1

